

Top Tool Bruksanvisning

Innehåll Sida 1

Allmänna säkerhetsanvisningar för elverktyg Sida 2

Beskrivning kuggremsjustering Sida 3

Bruksanvisning Sida 3

Reservdelslista med sprängskiss Sida 4

Tekniska specifikationer Sida 5

CE - Försäkran om överensstämmelse Sida 5

Garanti Sida 6

Förpackningens innehåll Sida 6

Kontakt Sida 6

Top Car HB
Stensättersgatan 31
SE-641 46 KATRINEHOLM
Telefon Mobil 070 59 59 600
Email topcar@telia.com



Top Tool Polermaskin

- *För polering av bilen, husvagnen, båten m.m.
- *Dubbla polerhuvuden 100mm. För 133mm Pads.
- *Steglös varvtalsreglering med konstant varvtal
- *Nätsladd 4,0 m med stickkontakt.
- *Dubbelisolerad.
- *Kuggremsdrift.
- *Låsbar strömbrytare.



Allmänna säkerhetsanvisningar för elverktyg

Fara !

Innan start av elverktyget läs igenom alla säkerhetsanvisningarna.

Om dessa inte följs kan elektriska stötar, brand och/eller svåra skador uppstå.

Förvara alla säkerhetsanvisningarna på en åtkomlig säker plats.

Nedan använt begrepp "elverktyg" hänför sig till nätdrivna elverktyg (med nätsladd).

1 Arbetsplats

A) Håll arbetsplatsen ren och välbelyst. Oordning på arbetsplatsen och dåligt belyst arbetsområde kan leda till olyckor.

B) Använd inte elverktyget i explosionsfarlig omgivning med brännbara vätskor, gaser eller damm. Elverktygen alstrar gnistor som kan antända dammet eller gaserna.

C) Håll under arbetet med elverktyget barn och obehöriga personer på betryggande avstånd. Om du störs av obehöriga personer kan du förlora kontrollen över elverktyget.

2 Elektrisk säkerhet

A) Elverktygets stickpropp måste passa till vägguttaget. Stickproppen får absolut inte förändras. Använd inte adapterkontakter tillsammans med skyddsjordade elverktyg. Oförändrade stickproppar och passande vägguttag reducerar risken för elektrisk stöt.

B) Undvik kroppskontakt med jordade ytor som t.ex rör, värmeelement, spisar och kylskåp. Det finns en större risk för elektrisk stöt om din kropp är jordad.

C) Skydda elverktyget mot regn och väta. Tränger vatten in i ett elverktyg ökar risken för elektrisk stöt.

D) Missbruka inte nätsladden och använd den inte för att bära eller hänga upp elverktyget och inte heller för att dra stickproppen ur vägguttaget. Håll nätsladden på avstånd från värme, olja, skarpa kanter och röliga maskindelar. Skadade eller tilltrasslade ledningar, ökar risken för elektrisk stöt.

E) När du arbetar med elverktyg utomhus så använd endast förlängningssladdar för utomhusbruk. Om en lämplig förlängningssladd för utomhusbruk används så minskar risken för elektrisk stöt.

3 Personsäkerhet

A) Var uppmärksam, kontrollera vad du gör och använd elverktyget med förnuft. Använd inte elverktyget när du är trött eller om du är påverkad av droger, alkohol eller mediciner. Under användning av elverktyg kan även en kort ouppmärksamhet leda till allvarliga kroppsskador.

B) Bär alltid personlig skyddsutrustning som t.ex skyddsglasögon, dammfiltermask, halkfria säkerhetsskor, hjälm och hörselskydd. Genom att använda din personliga skyddsutrustning reduceras risken för kroppsskada.

C) Undvik oavsiktlig igångsättning. Kontrollera att strömställaren står i läget "FRÅN" innan du kopplar stickproppen till vägguttaget. Bär du elverktyget med fingret på strömställaren eller ansluter påkopplat elverktyg till nätströmmen kan olycka uppstå.

D) Tag bort alla inställningsverktyg och skruvnycklar innan du kopplar på elverktyget. Ett verktyg eller en nyckel i en roterande komponent kan medföra kroppsskada.

E) Överskatta inte din förmåga. Se till att du står stadigt och håller balansen så kan du lättare kontrollera elverktyget i olika situationer.

F) Bär lämpliga kläder. Bär inte löst hängande kläder eller smycken. Håll håret, kläderna och handskarna på avstånd från rörliga delar, annars kan de dras in av roterande delar.

4 Omsorgsfull hantering och användning av elverktyg

A) Överbelasta inte elverktyget. Använd för arbetet avsett tillbehör.

B) Ett elverktyg med defekt strömställare får inte längre användas. Ett elverktyg som inte kan kopplas in eller ur är farligt och måste repareras.

C) Dra stickproppen ur vägguttaget innan inställningar utförs, tillbehörsdelar byts ut eller elverktyget lagas. Denna skyddsåtgärd förhindrar oavsiktlig inkoppling av elverktyget.

D) Förvara elverktygen oåtkomliga för barn. Låt inte elverktyget användas av personer som inte är förtrogna med dess användning eller har läst denna anvisning. Elverktygen är farliga om de används av oerfarna personer.

E) Behandla elverktyget omsorgsfullt. Kontrollera att rörliga komponenter fungerar felfritt och inte kärvar samt att komponenter inte brustit eller skadats vilket kan leda till att elverktygets funktioner påverkas menligt. Reparera skadade delar innan elverktyget återanvänds. Många olyckor orsakas av dåligt underhållna elverktyg.

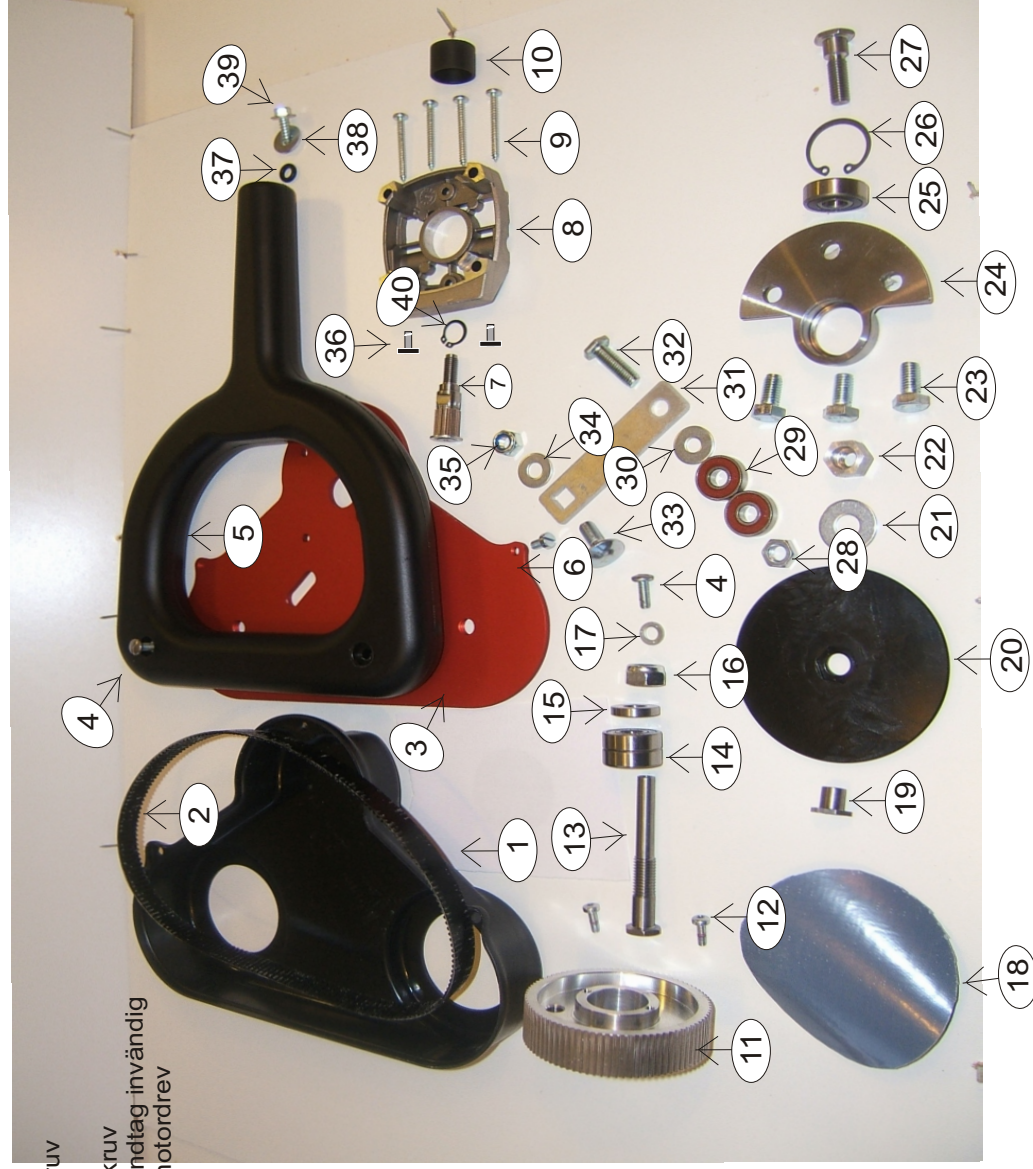
F) Använd elverktygets tillbehör enligt våra anvisningar. Används elverktyget på ett icke ändamålsenligt sätt kan farliga situationer uppstå.

5) Service

Låt elverktyget repareras endast av kvalificerad fackpersonal och med originalreservdelar. Detta garanterar att elverktygets säkerhet upprätthålls.

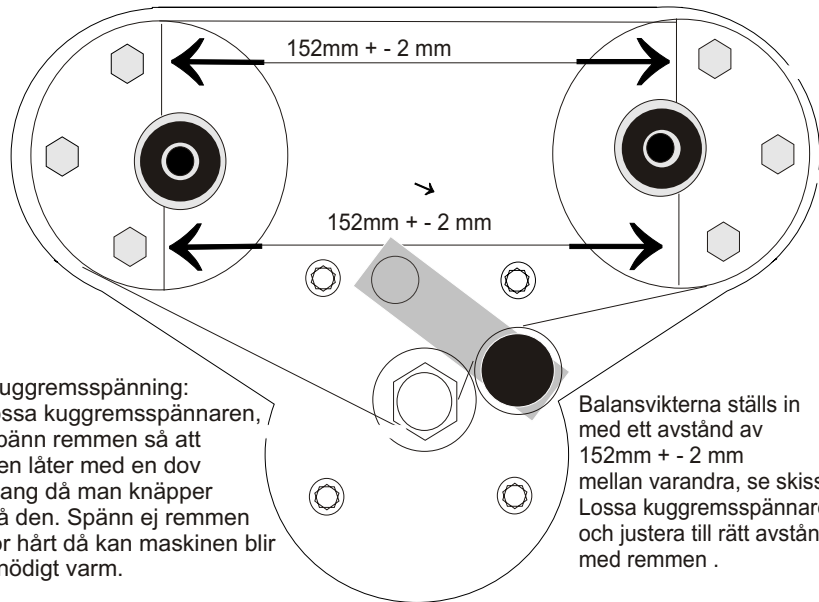
Reservdelislista

- 1 Kåpa
- 2 Kuggrem
- 3 Chassi-plåt
- 4 Skruv -handtag
- 5 Handtag
- 6 Skruvar-kåpan
- 7 Kuggremshjul-motor
- 8 Motorfäste
- 9 Skruvar-motorfäste
- 10 Bussning-kullager i motor
- 11 Stora- kuggremshjulen
- 12 Skruvar för kullagerlåsnig
- 13 Axlar-kuggremshjulen
- 14 Kullager-kuggremshjulen
- 15 Distansbricka
- 16 Låsmuttror
- 17 M6 bricka under handtag
- 18 Kardborre-padshållare
- 19 Mutter-padshållare
- 20 Plattor-padshållare
- 21 Bricka-padshållare
- 22 Mutter-axel-padshållare
- 23 M8*16 Skruv
- 24 Balansvikter
- 25 Kullager balansvikter
- 26 Sege säkring
- 27 Axel balansvikt
- 28 M8 mutter remspännare
- 29 Kullager remspännare
- 30 Brickor remspännare
- 31 Plåt remspännare
- 32 M8 bult remspännare
- 33 Vagnsbult
- 34 Bricka
- 35 M8 Låsmutter
- 36 M4 försänkt skruv
- 37 O- Ring
- 38 Bricka till Plåtskruv
- 39 Plåtskruv till handtag invändig
- 40 Sege säkring motordrev



Top Tool

Beskrivning kuggremmsjustering



Underhåll

Drag ur nätkontakten före alla åtgärder på maskinen eller vid strömavbrott. Starta aldrig maskinen om inte alla delar är rätt monterade och hela. Stäng av maskinen om den går sönder eller om det uppstår missljud eller vibrationer.

Service och underhåll skall utföras av person med fackkunskap.

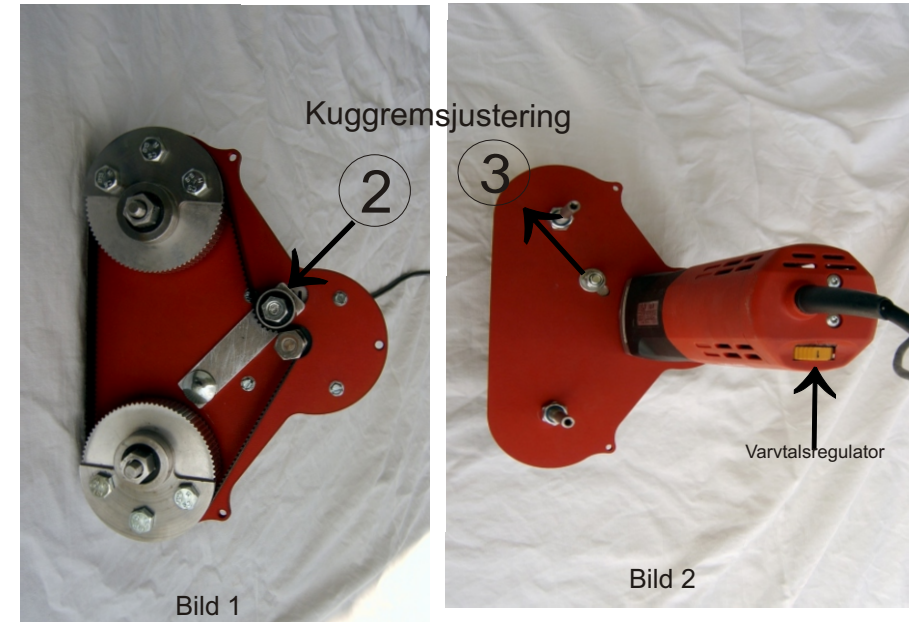
I maskinen ingår en kuggrem som bör justeras efter ca 40 timmars körning samt rengöras invändigt. Det är viktigt att kontrollera att kuggremmen inte har kuggat över mellan de två Kuggremshjulen nr 11 sidan 4. Tryck den ena padshållaren NR 20 se sidan 4, mot den andra padshållaren så mycket det går, då skall det inte gå att trycka den andra padshållaren mot den första, i så fall har kuggremmen kuggat över något av kuggremshjulen Nr 11 och måste justeras om. Kontrollera att inte kuggremshjulen NR 11 och NR 7 ser slitna ut, i så fall bör dom bytas ut, samma sak med kuggremmen nr 2 se sida 4. Justering av kuggremsspänning lossa M8 låsmutter Bild 2 siffr 3 drag i muttern med ringnyckel nr 13 i pilens riktning tills det tar stopp inte för hårt och drag åt låsmuttern justeringen är klar. Dreven nr 11 och balansvikterna nr 24 sidan 4 skall inbördes stå enligt beskrivningen ovan

Service och underhåll skall utföras av person med fackkunskap.

3

Top Tool

Bruksanvisning



Poleringsarbete:

Före start: Kontrollera alltid så att inga skador förekommer på maskinen. Håll alltid med båda händerna och med ett stadigt grepp i handtaget.

Maskinen är endast avsedd för polering och vaxning, med original polertillbehör. Ytan som skall bearbetas skall vara noggrant rengjord inklusive fri från tjära, flygrost, dubbstänk mm samt torr. Välj pads som är lämpliga för ändamålet. Centra padsen noggrant på padshållarna och kontrollera att de sitter i mitten genom att snurra, justera vid behov. Applicera polermedel ca 5 g per pad, välj inställning 3 på varvtalsregulatorn. Håll maskinen mot ytan som skall bearbetas och starta. Polera med ett lätt tryck och med långsamma rörelser över en yta på ca 0,5 till 1 m² i taget. Undvik att trycka maskinen i sidled mot kanter eller mot utstickande detaljer eftersom det då finns risk för skador på ytan, detaljer och padshållare. Kör ej maskinen så att utstickande detaljer kan komma emellan padshållarna. Vid tränga utrymmen skall man beakta det utrymme som maskinen kräver, t ex vid polering på rektangulär yta där maskinens pads får rum på ena ledden men ej på den andra. För trångt utrymme kan ge upphov till kast på maskinen och skador på person, det polerade föremålet eller maskinen. Fortsätt arbetet genom att fylla på mer polermedel eller vax vid behov. Man kan fylla på medel 8-12 ggr tills padsen väger ca 45 g och innan man byter till nya. För blöta och tunga pads gör att maskinen vibrerar mer och att padsen går sönder fortare.

Följ noga anvisningarna och instruktionerna för det polermedel eller vax som används med maskinen.

Tekniska specifikationer

- *Modell: Top Tool model 1 Med rem spännare
- *Elanslutning 230 V~M14 5,3 A 1200 Watt
- *Varvtal obelastat 1800-5400 varv/minut.
- *Polerhuvud 2st 100mm. För 2 st 140mm Pads.
- *Vikt inklusive nätsladd 3,6 kg

Var vänlig och beakta arbetsmiljöföreskrifter.

Deklarerade värden för buller och hand-armvibrationer
Buller- och svängningsvärdena har uppmäts enligt EN 60745
A-värdet av maskinens ljudnivå utgör:

-Ljudtrycksnivå	83 dB(A)
-Ljudeffektsnivå	94 dB(A)
-Osäkerhet:	K= 3 dB.

Använd hörselskydd!

Hand-armvägt Vibrationsvärde, a_h	3,0 m/s ²
Osäkerhet	K=1 m/s ²



OBS

De angivna mätvärdena gäller för nya maskiner. I dagligt bruk ändras buller och svängningsvärdena.



OBS

Den i denna bruksanvisning angivna svängningsnivån är uppmätt enligt en i EN 60745 standardiserad mätmetod och kan användas för jämförelse av elverktyg med varandra. Den lämpar sig också för en preliminär uppskattning av svängningsbelastningen.

Den angivna svängningsnivån gäller för elverktygets huvudsakliga användning. Om elverktyget används för andra ändamål med avvikande insatsverktyg eller bristande skötsel, kan svängningsnivån avvika. Detta kan avsevärt höja svängningsbelastningen över hela arbetstiden.

För att få en exaktare bedömning av vibrationsbelastningen ska även den tid beaktas, under vilken elverktyget är avstängt eller är påslaget, utan att det verkligen används. Det kan reducera vibrationsbelastningen betydligt under hela arbetstiden.

Lägg som skydd för användaren fast extra säkerhetsåtgärder mot vibrationernas verkan, som till exempel: underhåll av elverktyg och tillbehör, varmhållning av händer och organisering av arbetsförlopp.

CE-försäkran om överensstämmelse

Under eget ansvar försäkras vi härmed att denna produkt uppfyller kraven i nedanstående standarder och direktiv:

SS-EN 50144-2-7, SS-EN ISO 12100:2010, Maskindirektivet 2006/42/EG

CE

Katrineholm, 2011-04-12

Assar Andersson

Top Car
Stensättersgatan 31
64146 katrineholm

Innan maskinen tas i bruk

Kontrollera att spänningen som är angiven på typbrickan ska motsvara spänningen i strömnätet.

Ansvar

Tillverkaren och hans representant ikläder sig inget ansvar för skador eller förlorad vinst som uppstår genom produkten eller genom att produkten ej kan användas.

Tillverkaren och hans representant ikläder sig inget ansvar för skador som uppstår genom felaktig användning eller i förbindelse med andra tillverkares produkter.

Garanti

Vid köp av en ny Top Tool ger Top Car 1 års tillverkargaranti på alla maskiner från och med det datum då försäljningen skedde till konsumenten. Garantin ges endast för felaktigheter som går tillbaka på material- och/eller tillverkningsfel, liksom för ickeuppfyllande av tillförsäkrade egenskaper. Originalkvitto med försäljningsdatum måste bifogas om man vill ta garantin i anspråk. Garantin gäller bara om man använt maskinen på ett ändamålsenligt sätt. Ingen garanti gäller på grund av intensivt bruk, Överbelastning av maskinen, om man använt icke-tillåtna, defekta och felaktigt använda tillbehör eller verktyg.

Garantin undantar:

- De delar som normalt slits ut.
- Följdsador eller våldsverkan som uppstått för konsumenten eller att någon annan ofackmässigt hanterat maskinen.
- Skador som förorsakats av maskinen på verktyg och arbetsstycken.
- Genom inverkan av främmande föremål t.ex. sand eller sten.
- Om bruksanvisningarna inte följts.
- Om man anslutit maskinen till fel strömsort eller nätspänning.

Vid garantianspråk sänds maskinen till:

Top Car
Stensättersgatan 31
64146 Katrineholm

på köparens risk och bekostnad. Observera att maskinen är väl förpackad, försedd med komplett avsändare samt en kort felbeskrivning.

Garantireparation genomförs kostnadsfritt, men utan förlängning av garantitiden. Utbytta delar övergår i vår egendom. Maskinen returneras på vår bekostnad.

Före start

Packa upp maskinen kontrollera att leveransen är komplett och att inga transportskador finns.

Förpackningens Innehåll

Top Tool polermaskin
Pads Gul V8 2 st
Bruksanvisning Top Tool
Flex 1506VR original bruksanvisning
Skälvhäftande kardborre 2 st

Tillbehör

Polertrissor i Skumplast kallat Pads
NR P1 Vit
NR P2 Gul hård
NR P3 Gul V8
NR P4 Apricot
NR P5 Orange
NR P6 Blå mjuk
NR P7 Grå mjuk
NR P8 Svart mjuk

Kontakt

Meddela oss vid eventuella skador och risker som uppkommit vid användandet av maskinen.

Top Car
Stensättersgatan 31
641 46 Katrineholm

Tel: 0150-780 14
E Post: topcar@telia.com